

Предстенни обшивки



С помощта на гипскартонени плочи Rigips могат рационално да се изпълнят стенни облицовки, с което да се подобрят в естетическо отношение съществуващите вече стени и прегради, и едновременно с това да подобрим акустичните им качества.

В съчетание с подходящи изолационни материали се постига ефективно подобряване на топлоизолационните качества на стената, а в стенната кухня между гипскартонената облицовка и стената може да се прокарат съответните инсталации.

Съществуват два вида стенни облицовки: суха мазилка и предстенна обшивка /свободно стояща и на директни окачвачи/.

Предстенна обшивка с директни окачвачи

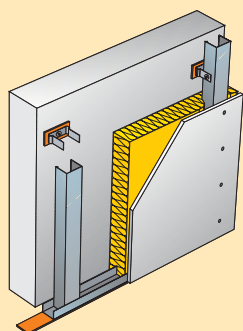
– предстенна облицовка върху носеща конструкция от метални CD и UD профили, която се закрепва към стената посредством директни окачвачи.

Свободно стояща предстенна обшивка

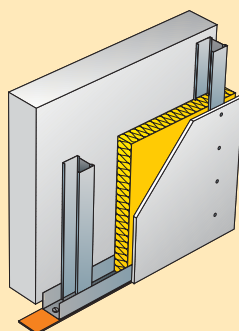
– предстенна облицовка, която се използва за изглаждане на неравна зидария, като за носещата конструкция се използват метални CW и UW профили.

Суха мазилка

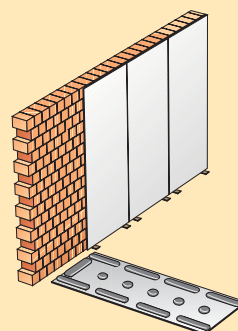
– т. нар. "суха мазилка" е облицовка от гипскартонени плочи Rigips, залепени към стената с гипсово лепило Rigips.



Предстенна обшивка
с директни окачвачи



Свободно стояща
предстенна обшивка



Суха мазилка



1



2



3



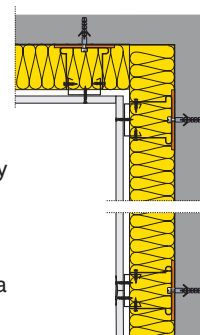
4



5

Предстенна обшивка с директни окачвачи Rigiips

1. Измерваме и маркираме на пода разстоянието между опасващия UD профил и стената.
2. С чертилка отбелязваме на пода разположението на опасващия UD профил.
3. Преди монтирането върху UD профилите се залепва уплътнителна лента Rigiips.
4. UD профилите се фиксират с пластмасови дюбели към пода и тавана и оформят цялостната рамка на обшивката. Разстоянието между фиксиращите дюбели трябва да е не повече от 800 mm, като разстоянието между първият фиксиращ дюбел и ъгъла на помещението трябва да е не повече от 200 mm.
5. Преди монтирането на директните окачвачи към стената се залепва уплътнителна лента.



Необходими материали за монтаж на предстена обшивка с директни окачвачи

- Гипсокартонени плочи Rigiips
- Фугопълнител Rigiips и гласфазерна лента
- Метални профили Rigiips CD и UD
- Аксесоари: Директни окачвачи Rigiips 55/125mm, рапидни винтове Rigiips TN-212, рапидни винтове Rigiips LB-421 /с плоска/ глава за метал, пластмасов дюбел с винт, уплътнителна лента
- Минерална вата ISOVER





6.

Директните окачвачи се монтират към стената през 600 mm в хоризонтално и не повече от 1300 mm във вертикално направление. Последния директен окачвач, във вертикално направление, трябва да бъде разположен така, че да е на не повече от 250 mm от края на CD профила. Директните окачвачи се закрепват към стената с пластмасов дюбел.

7.

След поставянето на директните окачвачи монтираме последователно вертикалните CD профили. Дължината на CD профилите трябва да бъде такава, че при поставянето им в опасващия UD профил отделните CD профили остават свободно стоящи (CD профилите не се свързват към UD профилите). Вертикалните CD профили се закрепват към директните окачвачи със специални рапидни винтове Rigips LB-421 /с плоска глава/ за метал – 2 винта на 1 окачвач. Стърчащия извън профила директен окачвач се подгъва назад, за да не пречи при монтажа на гипскартонените плоскости Rigips.

8.

Между вертикалните CD профилите се прекарват всички необходими инсталации и се полага изолация от минерална ватана ISOVER. Изолацията от минерална вата се поставя плътно, без пролуки по цялата повърхност на конструкцията.

9.

След това конструкцията е готова за монтирането на гипскартонени плочи Rigips с дебелина 12,5 mm. Препоръчително е за облицоване да използваме цели гипскартонени плочи. При използване на по-малки плочи трябва да се спазва условието височината им да е мин. 400 mm и да не се използват 2 и повече по-малки плочи една над друга. При облицоването, напречните фуги на съседните плочи трябва да се редуват през не повече от 400 mm, за да не се получат кръстосани фуги. Прикрепваме плочите към вертикалните профили с рапидни винтове Rigips TN-212 с дължина от 25 mm разположени през 250 mm.

10.

След монтирането на гипскартонен плочи Rigips, трябва да се шпакловат фугите и главите на винтовете с фугопълнител Rigips.



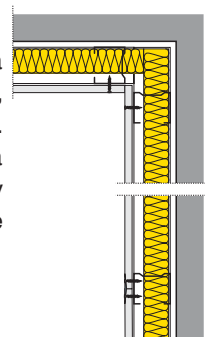


Свободно стояща предстенна обшивка Rigips

Закрепването на носещата конструкция се извършва по същия начин, както при презградните стени.

1.-2.

Измерваме и монтираме към пода и тавана опасващия UW профил с помощта на пластмасов дюбел, като преди това се залепва уплътнителна лента. Разстоянието между фиксиращите дюбели трябва да е не повече от 800 mm, като разстоянието между първия дюбел и ъгъла на помещението трябва да е не повече от 200 mm.

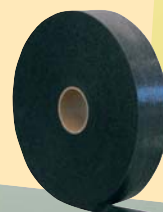


3.

Поставяме вертикалния CW профил в опасващия UW профил. Разстоянието между CW профилите трябва да бъде 600 mm (половина ширина на плочата). CW профилът трябва да бъде с около 10-15 mm по-къс от разстоянието между долния и горния UW профил. CW профилите се поставят с отворената страна по посока на монтажа, за да може закрепването на плочите да стане откъм по-стабилната страна на CW профила. CW профилите трябва да останат свободно стоящи в UW профилите, без да се свързват към тях.

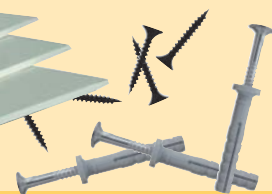
4.-5.

След прекарване на необходимите инсталации, се поставя изолацията от минерална вата ISOVER и се монтират гипскартонени плочи Rigips с дебелина 12,5 mm. След това трябва да се шпакловат фугите и главите на винтовете с фугопълнител Rigips.



Необходими материали за монтаж на предстенна обшивка с директни окачвачи

- Гипскартонени плочи Rigips
- Фугопълнител Rigips и гласфазерна лента
- Метални CW и UW профили
- Аксесоари: Равидни винтове Rigips TN-212, пластмасов дюбел с винт, уплътнителна лента
- Минерална вата ISOVER





A



B

Облицовка на стени чрез лепене на гипскартон – "Суха мазилка"

Подготовка на основата

За добро залепване на плочите, основата трябва да отговаря на следните изисквания :

- да бъде здрава, несвиваема, да не е замръзнала
- да има температура не по-малка от +5°C
- да няма остатъци от строителен разтвор (хоросан), масла и мазни участъци

A.

Прекалено гладките повърхности (например гладък бетон) трябва предварително да се обработят с грунд Rikombi-Kontakt.

B.

Основи с по-висока хигроскопичност (например газобетон) трябва да се обработят с грунд Rikombi-Grund.

В случаите когато се използват грундове, лепенето на гипскартонени плочи може да започне най-рано 10-12 часа след полагането им, за да могат да изсъхнат добре. Максималното отклонение от равнината на основата не може да бъде повече от 30 mm.

Приготвяне на гипсово лепило Rigips

1.

За приготвяне на гипсово лепило трябва да се използва чиста, най-добре пластмасова, кофа. Изсипваме бавно и равномерно гипсовата смес Rifix в чиста вода, докато материала достигне повърхността на водата. След сипването сместа се оставя да престои 1-2 минути.

2.

След това разбъркваме, най-добре с електрическа бъркалка, но може и ръчно.

3.

При нужда сместа може да се разрежи с добавяне на вода и добро последващо разбъркване, но никога не се добавя още суха смес. С готовата смес, разбъркана до подходяща гъстота, може да се работи минимум 45 минути.



1



2



3

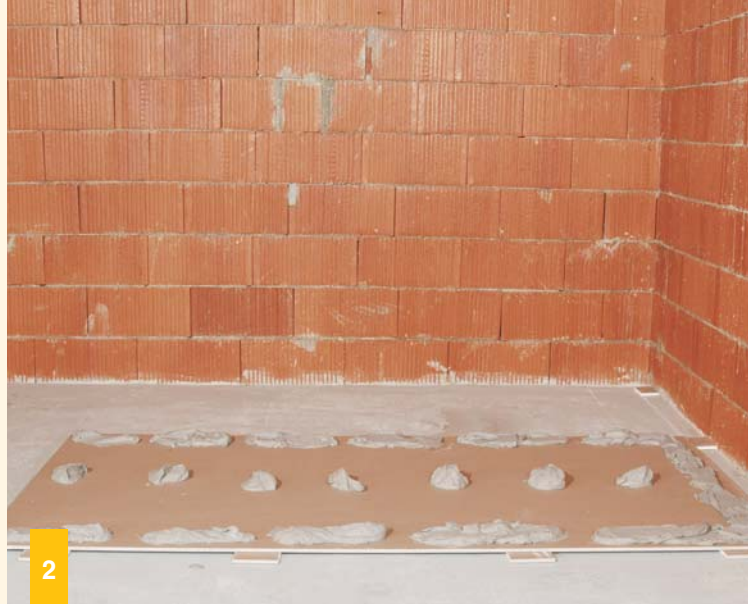
Необходими материали за облицовка на стени "Суха мазилка":

- Подходящ грунд за обработка на повърхността (Rikombi-Grund или Rikombi-Kontakt)
- Гипскартонени плочи Rigips
- Гипсово лепило Rigips
- Фуговълен материал Rigips и гласфазерна лента





1



2



3



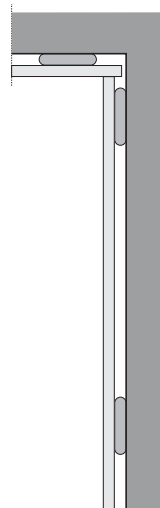
4

Залепване на облицовката към стената

Полагане на гипсовото лепило върху гипскартонените плочи

1.-2.

Гипсовите плочи Rigips с дебелина 12,5 mm се разкрояват за цяла една стена. Дължината им трябва да бъде с около 20 mm по къса от височината на помещението. Гипсовото лепило се нанася върху обратната страна на разкроените гипсови плочи в три линии – по надлъжните ръбове и надлъжната ос на плочата. Разстоянието между точките гипсово лепило е около 300–350 mm, а дебелината им в диапазона 10–40 mm.



3.

Гипскартонената плоча с нанесено върху нея гипсово лепило се изправя и притиска към стената, като от страната на пода се оставя луфт с ширина около 10 mm, който спомага за по-бързо изсъхване на лепилото.

4.-5.

Фиксирането на първата гипскартонена плоча към стената се извършва с нивелир.



5



6



6.-11.

Окончателното фиксиране на гипскартонената плоча се извършва с мастер, гумен чук и нивелир във всички посоки - надлъжно, напречно и на кръст.

12.

След пълното изсъхване на гипсовото лепило (от 2 до 3 дни), фугите се шпакловат с фугопълнител Rigips





Залепване на облицовката към стената

Полагане на гипсовото лепило директно върху стената

Освен върху гипсовите плочи можем да нанасяме гипсовото лепило и директно върху стената, на която впоследствие залепваме разкроените гипсови плочи.. Този метод е особено подходящ в случаите, когато основата е много слаба и неравна (груба тухлена зидария).

Разположението на точките гипсово лепило трябва да се оразмерят предварително върху стената, след което тези места да се почистят и обработят с подходящите грундове (Rikombi-Grund или Rikombi-Kontakt).

1.-2.

Нанасяме директно върху стената точките гипсово лепило, както е обяснено в т. 1.-2. на стр. 6.

3.

Гипсовите плочи Rigips с дебелина 12,5 mm се разкрояват за цяла една стена. Дължината им трябва да бъде с около 20 mm по къса от височината на помещението. Гипскартонената плоча се изправя и притиска към стената, като от страната на пода се оставя луфт с ширина около 10 mm, който спомага за по-бързо изсъхване на лепилото.

4.

Фиксиране на първата гипскартонена плоча към стената се извършва с нивелир и след това по указанията от точки 6-11 от стр. 7 окончателно фиксираме с мастер и гумен чук във всички посоки – надлъжно, напречно и на кръст.

След пълното изсъхване на гипсовото лепило (от 2 до 3 дни), fugите се шпакловат с фугопълнител Rigips